



PÔLE DEVELOPPEMENT DES TERRITOIRES ET ENVIRONNEMENT
Direction-adjointe du logement,
de la politique de la ville et de l'habitat
Service aménagement et urbanisme

Affaire suivie par : Perrine FLIPO
Mèl : perrine.flipo@oise.fr
Tél. : 03.44.10.41.71
Fax : 03.44.06.64.51

Le Président du conseil départemental
à
Monsieur le Directeur départemental
des Territoires de l'Oise

Beauvais, le **12 JUIN 2015**

Objet : Collecte des informations nécessaires à l'élaboration du PLU
de BOUILLANCY

Monsieur le Directeur,

Je fais suite à votre transmission du 17 avril 2015, reçu le 4 mai suivant, dans le cadre de la procédure du porter à connaissance intéressant l'élaboration du PLU de la commune de BOUILLANCY, en vous adressant les informations suivantes :

I. MOBILITE

Document de référence :

Plan Départemental pour une Mobilité Durable (PDMD) adopté par le conseil départemental le 20 juin 2013 ;

Ce document est accessible sur la plateforme internet des données ouvertes de l'Oise, OpenData Oise (opendata.oise.fr), thématique « Transports et déplacements ».

1) ROUTES DEPARTEMENTALES (RD) :

La commune est traversée par les RD n^{os} 19, 99 et 556.

1.1 Document à prendre en compte :

Règlement de la voirie départementale arrêté le 16 février 2011 accessible sur la plateforme internet des données ouvertes de l'Oise, OpenData Oise (opendata.oise.fr), thématique « Transports et déplacements ».

1.2 Classement des RD :

La RD 19 est classée route de 4^{ème} catégorie (route assurant des liaisons inter cantonales et desservant des pôles économiques de faible importance).

Les RD 99 et 556 sont classées routes de 5^{ème} catégorie (routes assurant des liaisons de dessertes locales).

Les données, sous forme de carte, sont accessibles sur opendata.oise.fr, thématique « Transports et déplacements ».

1.3 Comptages de trafic :

Les comptages de trafic relèvent une moyenne journalière de :

- 1.059 véhicules pour la RD 19 (PR 5.000), en 2013, dont 4,3 % de poids lourds ;
- 271 véhicules pour la RD 556 (PR 1.000), en 2009, dont 4,0 % de poids lourds ;
- 91 véhicules pour la RD 556 (PR 4.000), en 2009, dont 6,0 % de poids lourds.

Les données, sous forme de carte et de tableau, sont accessibles sur opendata.oise.fr, thématique « Transports et déplacements ».

1.4 Plan d'alignement :

Le plan d'alignement sur la RD 99 institué par arrêté préfectoral en date du 2 janvier 1866 est toujours applicable et opposable aux tiers.

1.5 Accidentologie entre 2010 et 2014 :

Un accident est survenu sur la RD 19 provoquant 1 blessé hospitalisé.

1.6 Projet routier inscrit au PDMD

En l'état, le PDMD n'inscrit pas de projet routier sur le territoire de la commune de BOUILLANCY.

2) TRANSPORTS :

Le département est autorité organisatrice des transports interurbains.

La commune de BOUILLANCY est concernée par la ligne régulière n°19 (CRÉPY-EN-VALOIS / MEAUX) et par des lignes scolaires à destination du collège Marcel Pagnol de BETZ, des établissements scolaires de CREPY-EN-VALOIS et desservant de Regroupement pédagogique intercommunal de BREGY, BOUILLANCY, REEZ-FOSSE-MARTIN et VILLERS-SAINT-GENEST.

Le transport scolaire est pris en charge par le département au-delà de ses compétences obligatoires en transportant également gratuitement des lycéens et les primaires qui relèvent des compétences respectives de la région et des communes.

Tous les horaires sont disponibles sur le site www.oise-mobilité.fr.

Par ailleurs, le département a installé deux abris-voyageurs dans la commune de BOUILLANCY situés dans la rue Fromentelle et au hameau de Gueux.

3) CIRCULATIONS DOUCES :

3.1 Plan Départemental des Itinéraires de Promenade et de Randonnée (PDIPR) :

Le département est compétent pour établir le PDIPR ayant vocation à préserver les chemins ruraux, la continuité des itinéraires et ainsi à favoriser la découverte de sites naturels et de paysages ruraux en développant la pratique de la randonnée.

En l'état, le territoire de la commune de BOUILLANCY n'est traversé par aucun circuit inscrit au PDIPR.

3.2 Schéma Départemental des Circulations Douces (SDCD) :

Le conseil départemental a adopté le 16 décembre 2010 le SDCD. Ce schéma vise, notamment, à coordonner les initiatives et les projets locaux. Le conseil départemental a, également, édité un guide technique des voies de circulation douce qui synthétise les données techniques, juridiques et administratives à l'attention des porteurs de projets.

Le document est accessible sur [l'opendata.oise.fr](http://opendata.oise.fr), thématique « Transports et déplacements ».

II. DEVELOPPEMENT DURABLE ET ENVIRONNEMENT

1) ESPACES NATURELS SENSIBLES (ENS) :

Le conseil départemental a approuvé le 18 décembre 2008 un Schéma Départemental des Espaces Naturels Sensibles (SDENS).

Ainsi, le territoire de la commune de BOUILLANCY est concerné par l'ENS d'intérêt local « Haute Vallée de la Gergogne » (VMU57).

La fiche descriptive correspondante est jointe au présent courrier.

Pour rappel, le classement en ENS ne constitue pas une protection réglementaire des espaces considérés. Il s'agit d'un inventaire de sites dont les richesses écologiques et paysagères nécessitent une attention particulière. De plus, selon les projets envisagés sur ces espaces, le classement en ENS peut donner accès à des aides du conseil départemental visant à les préserver et à les ouvrir au public.

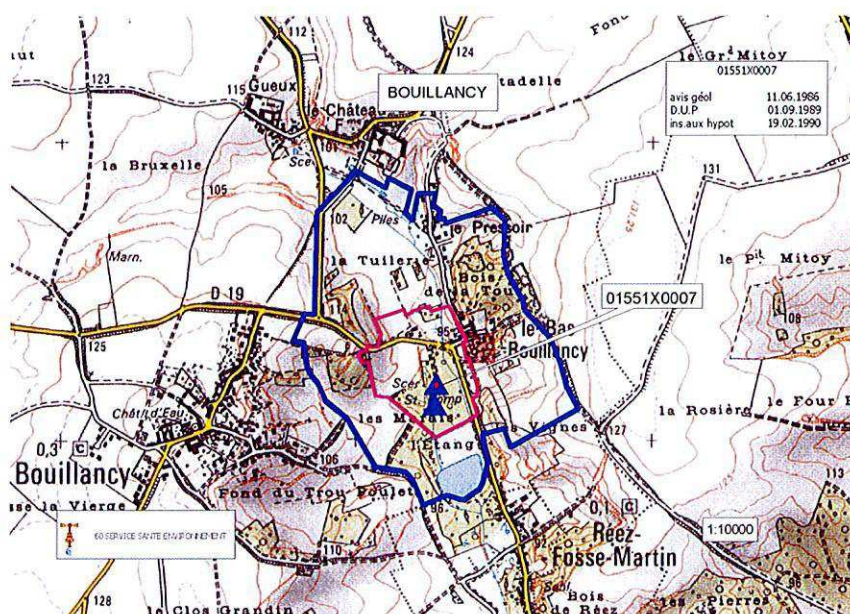
La présence de ces ENS se doit donc d'être soulignée dans les documents d'urbanisme afin de sensibiliser les porteurs de projets.

Le classement ENS n'est pas systématiquement assorti d'un droit de préemption départemental au titre des ENS (classement en zone de préemption au titre des ENS, soit ZPENS). Il n'y a qu'un nombre limité de secteurs classés en ZPENS sur le département et la commune de BOUILLANCY n'est pas concernée.

2) LA RESSOURCE EN EAU :

2.1 Eau potable :

La commune de BOUILLANCY est alimentée en eau potable à partir d'un captage implanté sur son territoire communal. Ce dernier a fait l'objet d'une Déclaration d'Utilité Publique (DUP). Les servitudes imposées par la DUP dans les périmètres de protection sont à intégrer dans les documents d'urbanisme. Le volume journalier prélevable maximum autorisé est de 160 m³.



2.2 Assainissement :

La commune de BOUILLANCY dispose d'un système d'assainissement non collectif.

2.3 Rivière :

La commune de BOUILLANCY est membre du Syndicat Intercommunal et Interdépartemental d'Aménagement et d'Entretien de la Gergogne à qui elle a délégué sa compétence. Avec la prochaine mise en place de la GEstion des Milieux Aquatiques et Prévention des Inondations (GEMAPI) de la loi Métropole, la compétence officielle « milieux aquatiques » sera transférée à l'échelon communautaire qui pourra intégrer ce syndicat.

Le territoire communal est parcouru par un réseau hydrographique représenté par la Gergogne. Concernant les objectifs de qualité, l'atteinte de l'objectif « Bon Etat global » est prévue pour 2015 pour la Gergogne (FRHR146-F6384000).

Le syndicat est destinataire d'un diagnostic global de la CATER depuis 2006 mais n'a pas enclenché le processus de Déclaration d'Intérêt Général suite à la possibilité d'intégrer le SIVOM de Betz. Courant 2014, le syndicat a envisagé la relance de sa dynamique par une reprise du diagnostic par son maître d'œuvre privé.

3) LES DECHETS

Cette thématique n'appelle pas d'observations particulières.

III. **AMENAGEMENT NUMERIQUE**

En matière d'aménagement numérique, le département de l'Oise tient à communiquer à la commune de BOUILLANCY les éléments d'information suivants :

1) SCHEMA DIRECTEUR TERRITORIAL D'AMENAGEMENT NUMERIQUE

La Loi relative à la lutte contre la fracture numérique du 18 décembre 2009 introduit dans le Code Général des Collectivités Territoriales (CGCT) un article L. 1425-2 qui prévoit l'établissement, à l'initiative des collectivités territoriales, de schémas directeurs territoriaux d'aménagement numérique (SDTAN) au niveau d'un ou plusieurs départements ou d'une région. La loi précise : « Ces schémas, qui ont une valeur indicative, visent à favoriser la cohérence des initiatives publiques et leur bonne articulation avec l'investissement privé ».

En résumé, le SDTAN recense les infrastructures et réseaux de communications électroniques existants, identifie les zones qu'il dessert et présente une stratégie de développement de ces réseaux, concernant prioritairement les réseaux à très haut débit fixe et mobile, y compris satellitaire, permettant d'assurer la couverture du territoire concerné.

Sur le périmètre du département de l'Oise, le conseil départemental de l'Oise est en charge depuis début 2010 de l'élaboration de ce SDTAN. Ce dernier a été achevé début 2012 et approuvé en commission permanente du conseil départemental le 21 mai 2012.

Le SDTAN est téléchargeable sur le site www.oise.fr, rubrique haut-débit.

Il est donc important que la commune de BOUILLANCY tienne compte dans son aménagement futur de ce schéma directeur.

2) EXISTANT EN MATIERE D'ACCES INTERNET FIXE HAUT-DEBIT (ADSL)

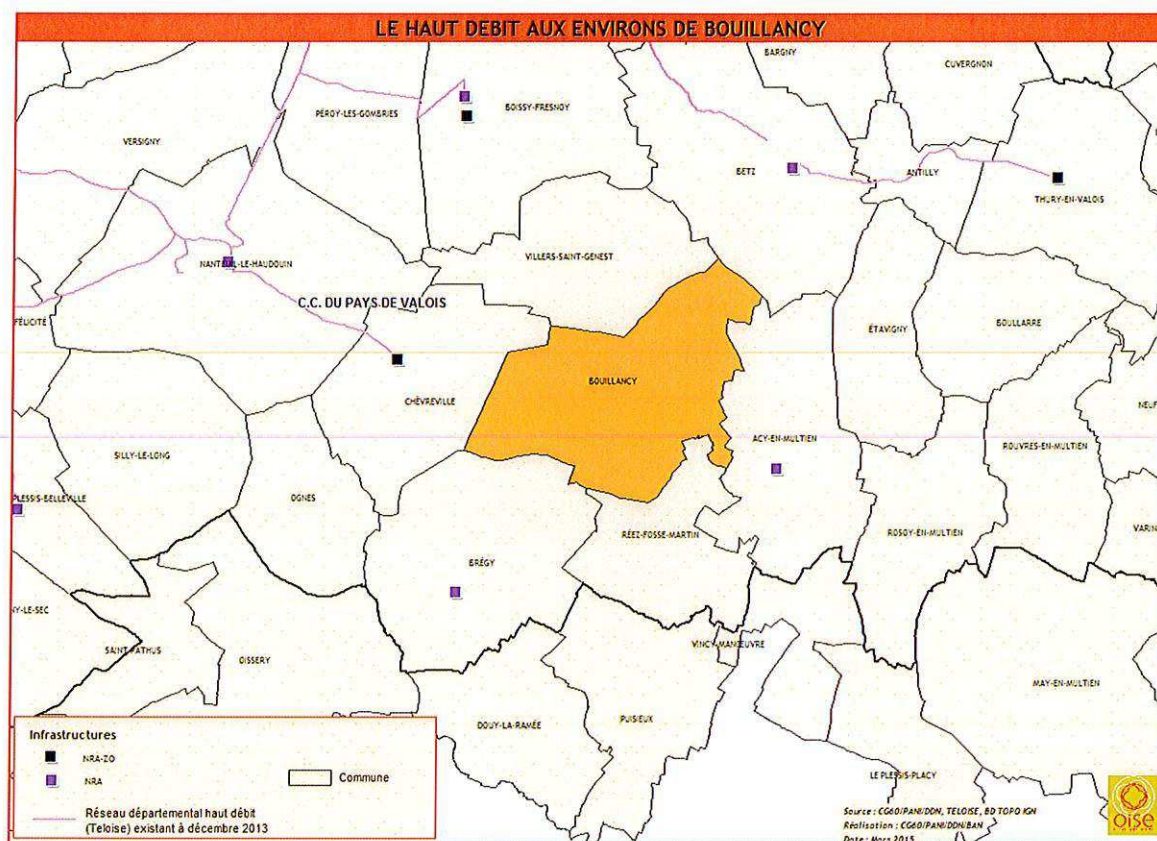
BOUILLANCY est mal desservi par l'ADSL puisque le sous-répartiteur NRA de raccordement le plus proche est situé dans la commune de BETZ. Ainsi, les habitations sur BOUILLANCY ne peuvent prétendre, pour la majorité des lignes, à des abonnements « triple-play » (internet, téléphone, télévision).

3) EXISTANT EN MATIERE DE RESEAU FIBRE OPTIQUE HAUT-DEBIT DEPARTEMENTAL

La stratégie en faveur du numérique du département de l'Oise a vu la mise en place d'un Réseau d'Initiative Publique (RIP) haut-débit « Teloise » dès l'année 2004. Ce réseau entièrement réalisé en fibre optique est long, aujourd'hui, de plus 1100 km, et irrigue une grande partie du département, permettant ainsi de développer les usages et services numériques sur notre territoire, par le biais, notamment, du dégroupage ADSL, du raccordement d'établissements publics, de zones d'activités, d'entreprises ou encore de pylônes de téléphonie mobile.

Concrètement, ce réseau ne transite pas sur le territoire de la commune de BOUILLANCY, mais passe à proximité sur des communes proches ou frontalières (BETZ, CHEVREVILLE).

La carte ci-dessous donne la représentation graphique du tracé de ce réseau autour de BOUILLANCY.



4) PROJET DEPARTEMENTAL TRES HAUT-DEBIT

Le SDTAN ayant été approuvé, le conseil départemental initie, dès aujourd'hui, le vaste projet de très haut débit FTTH (Fiber To The Home) dans l'Oise.

Ce projet, échelonné sur 10 ans, a donc pour objectif de raccorder en fibre optique la totalité des foyers isariens (à l'exception des foyers situés au sein des 52 communes dont le raccordement très haut débit est du ressort des opérateurs privés SFR et Orange) et donc de leur ouvrir la perspective d'usages et de services numériques reposant sur des débits nettement supérieurs (100Mbp/s) par rapport aux possibilités actuelles (20Mbp/s).

La commune de BOUILLANCY est intégrée dans ce projet afin de pouvoir faire bénéficier à ses habitants d'un accès internet très haut débit dans les années à venir.

Concrètement, le projet départemental s'appuiera sur le réseau Teloise évoqué ci-dessus, réseau qui sera étendu par capillarité et pourra transiter par la commune de BOUILLANCY pour en desservir d'autres.

Il est donc important que, d'ores et déjà, la commune de BOUILLANCY intègre dans son PLU cette extension de réseau fibre optique à venir sur son territoire communal dans les 10 années à venir.

5) MUTUALISATION DES TRAVAUX

La Loi relative à la lutte contre la fracture numérique du 18 décembre 2009 introduit également un nouvel article L49 dans le Code des Postes et des Communications Électroniques (CPCE), qui prévoit l'information obligatoire des collectivités territoriales concernées et des opérateurs privés de communications électroniques préalablement à la réalisation, sur le domaine public, de tout chantier de génie civil de taille significative.

L'objectif est ainsi de faciliter les déploiements de réseaux de communications électroniques à très haut débit et d'en réduire les coûts en offrant aux collectivités et aux opérateurs la possibilité de mettre à profit ces travaux pour installer leurs propres infrastructures destinées à recevoir des câbles de communications électroniques. En outre, la mutualisation des travaux effectués sur la voirie évitera des interventions successives et limitera la gêne aux usagers.

SYNTHESE DES RECOMMANDATIONS EN MATIERE D'AMENAGEMENT NUMERIQUE

- Maintenir à jour au niveau de son PLU la cartographie précise des réseaux de communication présents sur le territoire communal, qu'il s'agisse :
 - Du réseau filaire cuivre et fibre optique ;
 - Du réseau aérien cuivre et fibre optique ;
 - Des différentes composantes de ces réseaux filaires et/ou aériens ;
 - NRA ;
 - Chambres ;
 - Fourreaux ;
 - Poteaux ;
 - Locaux techniques, répartiteurs ;
 - Antennes ;
 - Pylônes.

Ces informations sont importantes dans le cadre d'une mutualisation possible des équipements existants et également dans le cadre du calcul de la redevance d'occupation des sols par la commune.

- Favoriser autant que possible l'implantation de zones d'activités ou de logements dans des zones couvertes numériquement ou sur le point de l'être ;
- Intégrer l'opportunité de pré-équiper toute nouvelle zone aménagée lors des travaux de création ou de réfection de voirie importants ;
- Prévoir la mise en place de fourreaux vides destinés à la fibre optique dans le cadre des aménagements de voirie futurs, en cohérence avec les recommandations techniques du porteur du SDTAN (conseil départemental de l'Oise) ;
- Dans le cadre de l'obligation issue de l'article L49, informer systématiquement le titulaire du SDTAN des travaux prévus sur la commune et rentrant dans le cadre prévu dans cette loi. A l'inverse, le titulaire du SDTAN informera la commune de toute demande de travaux dont il aura eu connaissance sur son territoire et rentrant dans le cadre de cet article.

IV. IMMOBILIER ET LOGISTIQUE

Le conseil départemental ne possède pas de propriété bâtie sur la commune de BOUILLANCY et aucune étude n'est menée actuellement quant à la construction éventuelle d'un équipement.

V. LOGEMENT

1) SCHEMA DEPARTEMENTAL D'ACCUEIL DES GENS DU VOYAGE (SDAGV)

Dans l'Oise, le SDAGV applicable a été adopté le 11 juillet 2003.

2) PLAN DEPARTEMENTAL DE L'HABITAT (PDH)

L'assemblée départementale a adopté, le 20 juin 2013, le PDH. Ce plan n'est pas opposable au PLU ; néanmoins, il constitue un document de cadrage qui permet d'enrichir les réflexions relatives aux logements.

Ainsi, au regard d'éléments de diagnostic des marchés du logement, et à l'issue d'une large consultation des acteurs du logement, les trois axes d'orientations définis par le PDH sont les suivants :

- stimuler la production de logements pour fluidifier le marché et réduire les délais d'accès au logement social ;
- accroître le niveau d'intervention sur le parc de logements existants eu égard aux enjeux énergétiques et au risque de déqualification de la fraction du parc la plus obsolète ;
- maintenir les dispositions de soutien au logement et à l'hébergement des plus démunis, premières victimes de la tension de marché.

Le document est accessible sur la plateforme internet des données ouvertes de l'Oise, Opendata Oise (opendata.oise.fr), thématique « Urbanisme et habitat » et sur le site internet du département sous le lien suivant : «<http://www.oise.fr/mes-services/cadre-de-vie/logement-politique-de-la-ville-habitat/plan-departemental-delhabitat-pdh/>».

À titre indicatif, sur le territoire de la Communauté de communes du Pays de Valois, EPCI auquel appartient la commune de BOUILLANCY, le PDH préconise la production annuelle de 280 à 310 logements à l'horizon 2020 dont 29% de logement locatif social et 24% de logements en accession sociale.

3) PROGRAMME D'INTERET GENERAL (PIG) DU DEPARTEMENT DE L'OISE : OISE RENOV' HABITAT

Au vu du diagnostic du PDH, la revalorisation du parc privé dégradé constitue un enjeu essentiel et montre à quel point ce parc est complémentaire du parc social. C'est une des raisons pour lesquelles un programme d'intérêt général - amélioration de l'habitat privé (PIG 60) a été créé.

Le département a donc confié à un prestataire les missions de suivi et d'animation du PIG 60 Amélioration de l'habitat privé ciblé sur les 4 thématiques suivantes :


- Lutte contre la précarité énergétique ;
- Résorption de l'habitat insalubre (de l'habitat dégradé à l'indignité) ;
- Adaptation du logement à la perte d'autonomie et au handicap ;
- Aide au conventionnement par l'ANAH de logements en loyer social ou très social.

Le descriptif de ce programme est accessible sur le site internet du département sous le lien suivant : «<http://www.oise.fr/mes-services/cadre-de-vie/logement-politique-de-la-ville-habitat/>».

Par ailleurs, je ne manquerai pas, en cours d'élaboration de ce document d'urbanisme, de vous faire parvenir tous les éléments nouveaux relevant de la compétence du département.

Veillez agréer, Monsieur le Directeur, l'expression de ma considération très distinguée.

Pour le Président du conseil départemental,
et par délégation
le conseiller spécial auprès du Président



Xavier PÉNEAU
Préfet

P.J. : - 1 fiche descriptive ENS.



Surface : 231

Altitude :

Entité paysagère :

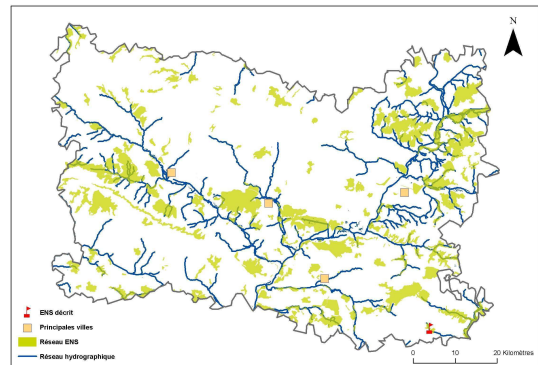
VALOIS MULTIEN.

Canton(s) concerné(s) :

BETZ.

Commune(s) concernée(s) :

ACY-EN-MULTIEN, BOUILLANCY, REEZ-FOSSE-MARTIN.



Inscription à inventaire, statut de protection :

Site Inscrit Oise 29, ZNIEFF I n° 220013843.

Valeur patrimoniale

- Intérêt pour la Faune
- Intérêt pour la Flore
- Intérêt pour les Milieux naturels
- Intérêt pour le Paysage

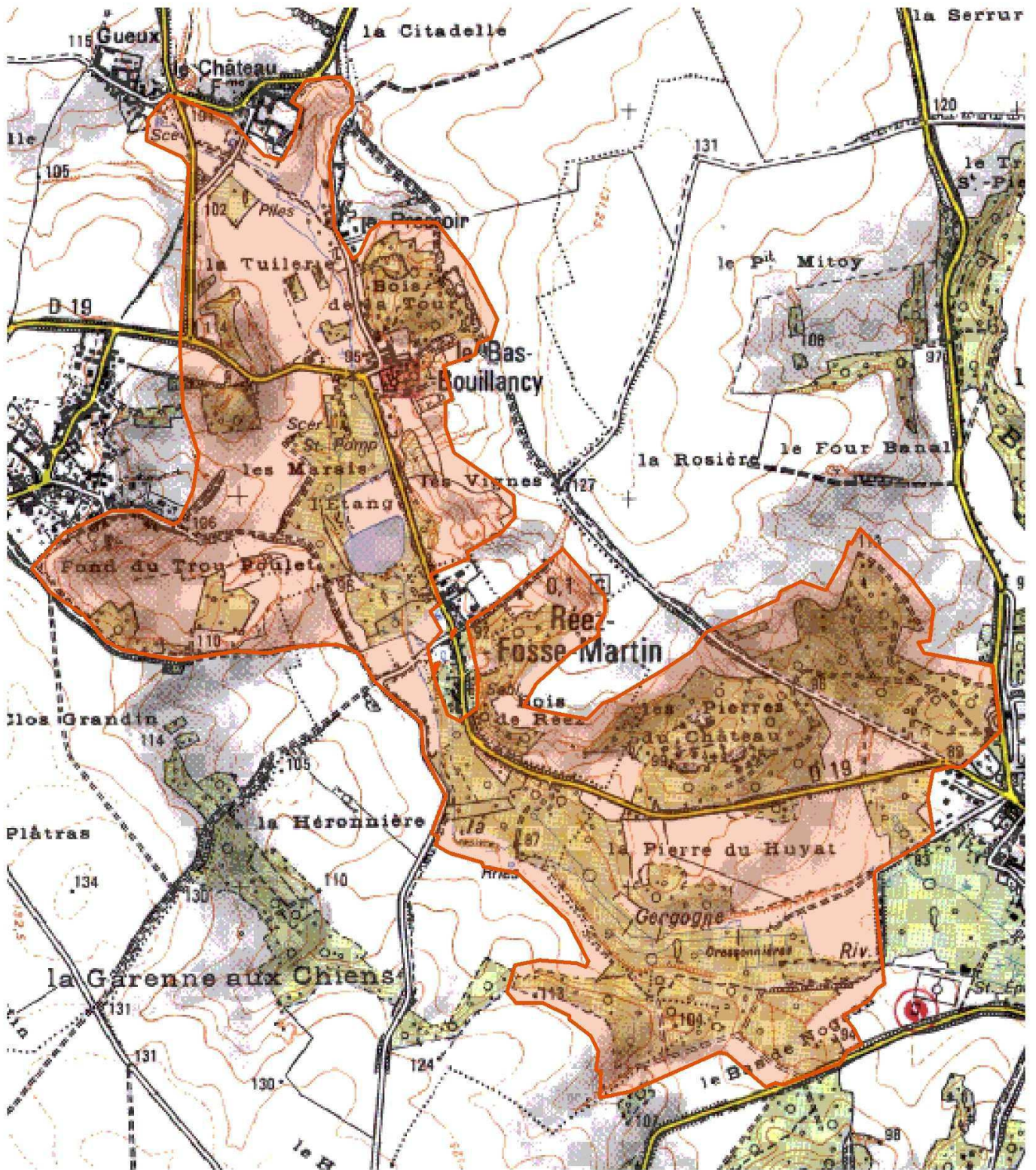
Vocation proposée



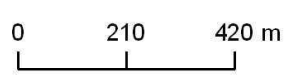
Présentation de l'Espace Naturel Sensible (ENS)

La haute vallée de la Gergogne s'étend en rive droite de l'Ourcq (dont la Gergogne est un affluent), en limite méridionale du plateau du Valois, dans la région naturelle du Multien. Elle suit une orientation ouest-nord-ouest/est-sud-est, perpendiculaire à celle de la vallée de l'Ourcq.

La structure géologique de la vallée comprend essentiellement des affleurements de sables et de grès. Ces derniers sont disposés en chaos en plusieurs points.



 Délimitation de l'ENS



Description et intérêt de l'Espace Naturel Sensible

DESCRIPTION ECOLOGIQUE

Composition

Milieus naturels dominants

la chênaie-charmaie acidocline du *Lonicero periclymeni-Quercetum petraeae* (type subatlantique méridional) ; la chênaie-charmaie à Jacinthe du *Hyacinthoido non-scriptae-Fagetum sylvaticae* (type subatlantique méridional à *Tilia cordata*) ; la chênaie-hêtraie du *Fago sylvaticae-Quercetum petraeae* (type subatlantique méridional) ; la chênaie-bétulaie acidophile à *Callune* (*Quercus roboris-Betuletum pubescentis*), qui recolonise les anciennes landes sèches à *Callune* (*Erico cinerae-Callunetum vulgaris*) ; le cours d'eau

Espèces végétales remarquables

l'Aire caryophyllée (*Aira caryophyllea*)

Espèces animales remarquables

Le Martin-pêcheur (*Alcedo atthis*) ; la Truite fario (*Salmo trutta fario*) ; le Chabot (*Cobitis taenia*) ; la Loche franche (*Nemacheilus barbatulus*)

Organisation, fonctionnement et état de conservation

Agencement et connexion des milieux dans le site

Connexion avec l'extérieur, réseau de milieux similaires

Etat de conservation et fragilité du site

DESCRIPTION PAYSAGERE



DESCRIPTION SOCIALE

Usage et gestion de l'Espace Naturel Sensible

Principaux usages et activités sur le site

Principales activités aux alentours

Fréquentation

Réglementations diverses

Foncier

Présence de bâtiments

Gestion et valorisation actuelles

Dégradation et menaces

Historique et piste d'actions

Date d'intégration

Pistes d'actions

Etat d'avancement

Maitre d'ouvrage choisi